

A l'issue de l'Assemblée Générale Ordinaire du 8 avril 2022, le conseil d'administration a élu son bureau, avec aux fonctions de:

- **Présidente:** Mme Suzanne JOLIVALT
- **Vice Présidente:** Mme Katia VOIRIN
- **Vice-Président:** M. Olivier LAVANCIER
- **Trésorier:** M. Sylvain BAUDOIN
- **Secrétaire:** Mme Sophie SION JEAN-JEAN

### **Un premier semestre 2022, empreint de difficultés.**

Il faut nous rappeler, qu'en 2018, la MFR de Bulgnéville a entamé un programme d'investissements pour rénover et moderniser son internat et ses salles d'activités. Certes les bâtiments demeuraient fonctionnels, mais vieillissant, et plus très adaptés aux besoins des jeunes que nous accueillons. A cette même époque l'association sortait du dispositif Z.R.R. (Zone de Revitalisation Rurale) qui permettait à la MFR de bénéficier d'une exonération de charges patronales. Ce qui avait déjà eu des répercussions sur les résultats financiers de la M.F.R.

En 2018 et 2019, l'activité « accueil de groupes » de la MFR, a donc été fortement ralentie, le temps des travaux. Nous savions alors que les résultats financiers seraient difficiles ces 2 années, mais la santé financière de la MFR à cette période, nous permettaient de surmonter ces difficultés. Les travaux furent achevés en 2020. Mais la COVID est apparue, avec son lot répété de restrictions sanitaires, liées aux accueils de groupes et activités de formation, non sans graves conséquences sur notre association.

En effet, compte-tenu de la baisse d'activités « accueil » liée aux travaux sur les activités 2018 et 2019, la MFR n'a pas pu bénéficier des aides COVID de l'État à la hauteur escomptée. D'autre part, à la rentrée de septembre 2020, la MFR enregistrait une baisse significative de son recrutement, une baisse de 25 % de ses effectifs. Cette situation a perduré en 2021, et a généré un déficit « abyssale » à plus de 230 000 €.

Malgré les alertes et mises en garde exprimées par notre fédération territoriale, les pertes cumulées sur 4 exercices comptables, conduisent notre Commissaire Aux Comptes a déclenché une procédure d'alerte, autrement dit, il est nécessaire d'agir avant qu'il ne soit trop tard.

Nous saisissons l'opportunité qui nous est offerte par notre Fédération, d'une mission d'accompagnement spécifique, conduite conjointement entre notre Fédération Territoriale et l'Union Nationale des MFR. Nous avons besoin d'aide pour nous aider à y voir plus claire. Après un travail de réflexion, d'analyse de cette mission d'accompagnement, et de recherche de solutions, le conseil d'administration conçoit qu'il ne peut y avoir d'autres décisions que celle de procéder à une restructuration économique de la M.F.R.

Il est difficile de s'y résoudre, mais nous avons procédé à des licenciements pour motif économique de plusieurs salarié(e)s. Cela a été douloureux pour nous de mettre en place cette procédure, mais on peut pas imaginer ce que les personnes visées ont ressenti. Nous remercions d'ailleurs le réseau des MFR, qui a permis à deux d'entre eux de retrouver un emploi rapidement sur le Département.

Toutes ses difficultés en ont mis d'autres en exergue. Nous avons pris conscience des problématiques de communication, d'organisation, de management et de manquement aux cadres réglementaires qui existaient depuis un certain temps au sein de la MFR. La COVID a eu « bon dos » ou se fut « l'arbre qui cachait la forêt », quoi qu'il en soit, les alertes combinées et à plusieurs reprises de nos instances fédératives, de l'inspection et la médecine du travail, nous ont conduit à nous séparer de notre Directeur M. Claude CHRETIEN. Là encore nous avons pu compter sur le soutien de notre Fédération Territoriale.



## **L'accompagnement du réseau.**

Face à toutes ses difficultés, nous avons été accompagné et soutenu par le réseau des M.F.R. que se soit à l'échelon territoriale, régional ou national.

- A l'échelon de la proximité, des solutions de reclassement ont pu être apportées à plusieurs salariés touchés par la procédure de licenciement économique. De même, la reprise des activités de formation continue et de Validation des Acquis par l'Expérience s'est effectuée avec l'aide de plusieurs M.F.R. du Département.
- En l'absence de directeur au sein de la MFR, c'est le directeur de la Fédération M. Guillaume GOEUSSE qui a apporté son aide à l'équipe pour terminer l'année scolaire et préparer, organiser la suivante. Mais aussi pour assurer le recrutement durant la période estivale 2022.
- En lien étroit avec le suivi de notre fédération régionale, une mutualisation de personnel s'est opérée sur notre territoire, sur le volet de la saisie comptable et du suivi financier pour notre MFR.

- Grâce à la négociation de notre Union Nationale et au dossier réalisé par Guillaume, notre directeur de Fédération, nous avons pu obtenir une aide « exceptionnelle » COVID de plus de 45 000 €, via le Ministère de l'Agriculture.
- Grâce à l'action de notre Fédération Régionale, nous avons obtenu l'ouverture d'une nouvelle formation, le CAPa Métiers de l'Agriculture en formation initiale scolaire comme en apprentissage à la rentrée scolaire 2022.
- Enfin, avec l'appui de notre Fédération Territoriale, une solution transitoire et provisoire a été trouvée concernant le poste de direction de la MFR, avec la mise à disposition de Mme Séverine PAPE, chargée de Mission à la Fédération Territoriale.



## Malgré les difficultés, une équipe qui demeure mobilisée au service des jeunes, des familles et des défis relevés.

Malgré l'accompagnement et le soutien dont nous avons bénéficié, le fonctionnement de notre MFR repose sur l'équipe éducative de la MFR, qui, au quotidien, a le souci de la réussite des jeunes et de l'accompagnement des différents partenaires de la formation.

Dans le contexte si particulier qui vous a été présenté, il est difficile pour une équipe de rester mobilisé pour assurer les missions et relever les défis. Et pourtant se fut le cas à la MFR de Bulgnéville. Le conseil d'administration, vous adresse en ce sens tous ses remerciements.

En effet, plusieurs défis ont été relevés et non des moindres, à savoir:



**-La démarche « Qualité » :** La MFR a obtenu la certification « Qualiopi ». Celle-ci est obligatoire, pour tous les organismes de formation réalisant de la formation continue, mais aussi de l'apprentissage. Elle comporte 7 indicateurs et 32 critères « Qualité » au service des bénéficiaires, c'est à dire vous ,les jeunes, les familles et différents partenaires de la formation. Cette certification a été obtenue par la MFR de Bulgnéville, sans aucune non conformité relevée. Au delà de la certification « QUALIOPI », la MFR de BULGNEVILLE a également été labellisée R.S.E./ R.S.O. (Responsabilité Sociale des Organisations).



**-Une belle réussite aux examens:** Les résultats aux examens atteignent une moyenne globale de 91 %, tous diplômés et statuts de formation. Bravo et félicitations à tous et à toutes.



- **La mise en place d'une nouvelle formation:** Le CAP(a) Métiers de l'Agriculture. Soutenu par les nos



CAPa | Métiers de l'agriculture  
Formation par alternance sous statut scolaire ou apprentissage  
Document de travail

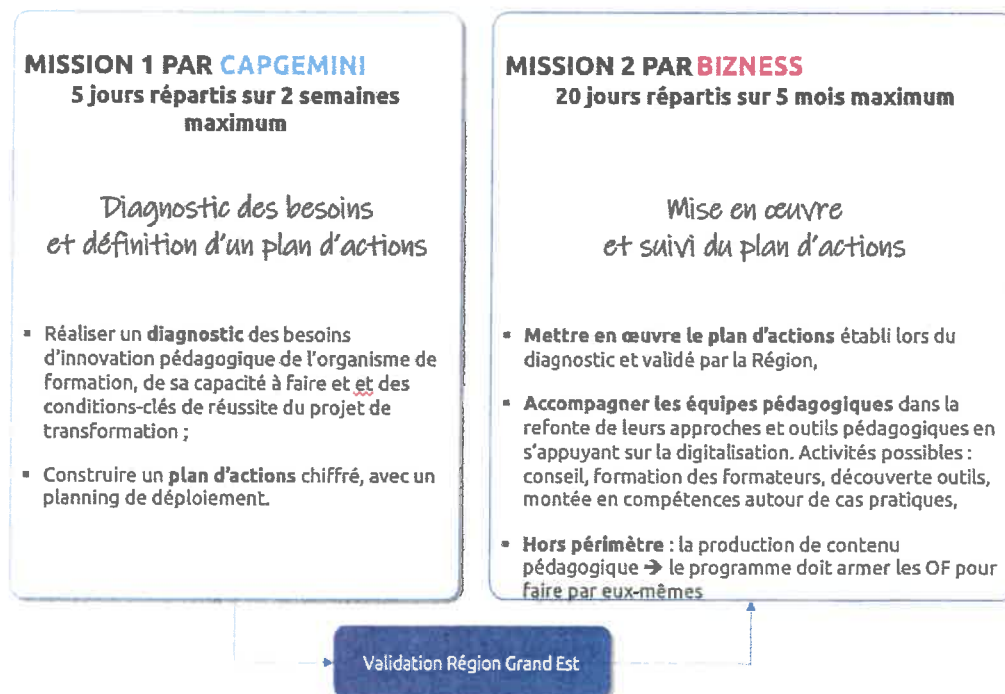
différents partenaires de l'emploi et du syndicalisme agricole, cette formation permet aujourd'hui à un jeune scolarisé à la MFR, dans la filière agricole de choisir le parcours le plus adapté à ses

capacités, à sa maturité personnelle et professionnelle. La M.F.R. espère aussi qu'elle puisse être **UNE** des réponses à la problématique de la tension dans l'emploi au sein de la filière agricole.

- La MFR s'intègre dans « l'appel à projet sur l'innovation pédagogique » porté par la région Grand'Est: En effet dans une dynamique portée par notre Fédération Régionale des MFR du Grand Est, la MFR de Bulgneville a pu bénéficier d'un accompagnement, à la modernisation de l'offre de formation ou comment intégrer le numérique et les nouvelles technologies dans la conduite de nos formations?



## Le contenu de l'accompagnement



### - Une activité globale qui redémarre:

- Un recrutement élève en hausse: En effet, Aux rentrées scolaires de septembre 2020 et 2021 nous avons enregistré une baisse de plus de 25 % de nos effectifs, nous comptabilisions environ 85

élèves et apprentis contre 116 élèves l'année précédente. A la rentrée de septembre 2022, nous comptabilisons **109 élèves et/ou apprentis**, et pourtant au départ de M. CHRETIEN en juin 2022, le recensement annoncé une rentrée scolaire à 78 élèves. A ce jour, la dynamique de recrutement nous laisse entrevoir l'atteinte de nos notre objectif à 120 élèves à la rentrée 2023.

- Les réservations pour l'activité « accueil » repartent également à la hausse et ouvrent des horizons conformes aux objectifs du budget prévisionnel.

Merci, à chacun des membres de l'équipe pour le travail de qualité réalisé.



## **Un conseil d'administration présent et soudé face aux difficultés.**

Dans cette période de difficultés ou de turbulences, le conseil d'administration a été présent.

Chacun s'est rendu disponible lors des nombreuses réunions. Et malgré les difficultés et l'intensité des réunions, parfois délocalisées, le conseil d'administration est resté uni, soudé face aux décisions délicates et particulièrement difficiles. Il m'appartient de remercier chacun et chacune pour votre implication et votre engagement qui rappelons le repose sur le bénévolat!

La MFR repart dans le bon sens!

Je vous remercie de votre attention.

